



## A qui ce mémento s'adresse ?

➤ Aux enseignants qui prévoient une sortie scolaire avec activité ski avec ou sans nuitée.

### I. Les incontournables à prévoir :

#### En amont

- ✓ Rédiger le projet pédagogique pour cibler les apprentissages visés.
- ✓ Prévoir les modalités d'accueil pour les enfants à besoins particuliers (contacter les ESF pour les en informer), vérifier les PAI, les PPS.
- ✓ Information écrite, détaillée aux familles, autorisations parentales et assurances à vérifier. Réunion d'information et présentation du projet.
- ✓ Prévoir une réunion avec les adultes accompagnateurs : rôle, assurance, prise en charge du groupe (liste élèves).
- ✓ S'assurer que les élèves disposent d'une tenue adaptée (cf. p.11). Prévoir une tenue de rechange pour plus de confort.
- ✓ Constituer les groupes (cf. p.8).
- ✓ S'assurer auprès de l'organisateur d'obtenir la liste des moniteurs de ski agréés Education Nationale susceptibles d'intervenir et prendre en charge les groupes de votre classe. (Délai administratif 5 semaines avant pour les sorties avec nuitées), prévoir le nombre d'intervenants pour l'enseignement du ski prévu par les textes (cf. p.4).
- ✓ Pour une sortie à la journée : communiquer avec le loueur de skis et lui fournir la liste des élèves avec taille, poids pointure pour éviter un manque de matériel. Rappel : casque obligatoire.
- ✓ Prévoir une ou plusieurs séances d'apprentissages en classe sur les règles de sécurité et le code des pistes (voir fiche sécurité sur les pistes...page 10).
- ✓ J-1 : s'assurer que les conditions météo soient conformes à la bonne pratique de l'activité.
- ✓ Prévoir un repas emballé facilement transportable, prévoir l'eau et gobelets (cf. adultes accompagnateurs).

## Le jour de la sortie

- Répartir les groupes avec les moniteurs et leur fournir la fiche de liaison et de sécurité des élèves. (cf. fiche groupe page 9)
- Vérifier que tous les élèves sont correctement équipés (et/ou prévoir des gants et des masques supplémentaires) avant de monter dans le bus (Organiser les rotations et l'équipement chez le loueur).
- Pour la tenue : Remonter les chaussettes jusqu'aux genoux (éviter les plis), enfiler les chaussures et se pencher légèrement en avant pour effectuer le serrage, le pantalon doit être à l'extérieur de la chaussure (au-dessus) pour éviter les plis et les surépaisseurs.
- L'enseignant participe et coordonne toutes les étapes de la journée de l'élève.
- Fixer les horaires et les modalités d'échange avec tous les intervenants.
- L'enseignant doit être joignable en permanence en cas d'accident.
- Un adulte accompagnateur est de préférence positionné en bas des pistes pour pouvoir prendre en charge les élèves fatigués, ayant un problème de matériel... Celui-ci informe l'enseignant de tout problème.
- **A la fin de la 1ère séance ou demi-journée, point de régulation indispensable** (comportement des divers acteurs : bienveillance, difficultés éventuelles).

## Après la sortie

- ❖ Valider avec les élèves les progrès effectués (support possible : évaluation de compétences dans le document page 6).
- ❖ Exploiter en classe le vécu des élèves (écrits, diaporama, capsules vidéos...).
- ❖ S'il y a plusieurs journées, ajuster la séance suivante aux difficultés des élèves, AJUSTER les groupes.
- ❖ Valoriser les apprentissages menés par une communication aux familles (livrets, journal, affiches dans le hall d'entrée...).

## II. Le rôle des adultes

### A. **Les accompagnateurs non agréés**

- Taux d'encadrement **vie collective** et transport pour **les écoles maternelles et élémentaires**.

Ecole maternelle		Ecole élémentaire	
Sortie avec nuitées	Sortie sans nuitée	Sortie avec nuitées	Sortie sans nuitée
Jusqu'à 16 élèves, 2 adultes au moins dont le maitre de la classe Au-delà de 16 élèves : 1 adulte supplémentaire pour 8 élèves	Jusqu'à 16 élèves, 2 adultes au moins dont le maitre de la classe Au-delà de 16 élèves : 1 adulte supplémentaire pour 8 élèves	2 adultes au moins dont le maitre de la classe quel que soit l'effectif de la classe. Au-delà de 20, un adulte supplémentaire pour 10 élèves	2 adultes au moins dont le maitre de la classe quel que soit l'effectif de la classe. Au-delà de 30, un adulte supplémentaire pour 15 élèves
Ce type de sortie nécessite une grande vigilance (éloignement, activité, environnement naturel...) Nous vous recommandons donc de prévoir à minima un accompagnateur vie collective supplémentaire.			

Une réunion préalable d'information doit permettre de fixer les missions et les rôles de chacun.

Leur rôle est particulièrement important pour tous les moments de la vie collective : dans le bus, chez le loueur, en bas des pistes (passage aux toilettes, élèves fatigués, aide en bas des pistes aux grand débutants...) et en cas d'incident. **Ils n'interviennent pas sur la pédagogie de l'activité ski.**

Volontaires en Service Civique : ne peut pas participer aux séjours avec nuitées. Ne peut pas intervenir sur l'activité ski.

Personnel Animateur (ALAE de l'école), ATSEM ... : demander à l'employeur l'autorisation de participation au séjour ou à la sortie à la journée.

N'interviennent que sur la vie collective.

### B. **Les intervenants professionnels (ou parents agréés)**

Ecole maternelle	Ecole élémentaire
Jusqu'à 12 élèves, l'enseignant de la classe et un intervenant, qualifié ou bénévole, agréé ou un autre enseignant. Au-delà de 12 élèves, un intervenant qualifié ou bénévole agréé ou un autre enseignant supplémentaire pour 6 élèves.	Jusqu'à 24 élèves, l'enseignant de la classe et un intervenant qualifié ou bénévole agréé ou un autre enseignant. Au-delà de 24 élèves, un intervenant qualifié ou bénévole agréé ou un autre enseignant supplémentaire pour 12 élèves.
<b>Moniteurs professionnels : habilité à encadrer seul un groupe.</b>	
<b>Intervenants bénévoles agréés : les exigences locales sont de deux adultes pour l'encadrement d'un groupe constitué. (se reporter aux taux d'encadrement spécifique plus haut).</b>	

### **Rôle du moniteur :**

- Il **apporte son expertise** dans les apprentissages du ski. L'enseignant est toujours responsable de sa classe.

### **Rôle de l'enseignant :**

- Responsable de la séance, il s'assure du bon déroulement de l'activité, de la sécurité des élèves.
- Fixe et rappelle le rôle de chacun des intervenants.
- Participe et aide à la différenciation en valorisant et en proposant des réponses adaptées à la difficulté de l'élève et plus particulièrement sur les élèves débutants.
- Réajuste l'organisation pédagogique ou stoppe l'activité en cas de météo évolutive ou de mise en danger mentale ou physique des élèves.
- Lister les PAI et les élèves nécessitant une vigilance particulière.
- Elèves à besoins particuliers :
  - Informer tous les acteurs concernés (accompagnateurs, moniteurs, responsables du centre...).
  - Voir fiche de liaison en annexe page 8.
  - Echange et communique avec le moniteur pour proposer différentes situations adaptées. (Différencier les situations d'autonomie possibles ou de dépendance liées au handicap).

### **Rôle de l'AVS :**

Les AVS accompagnent l'élève dans les apprentissages (y compris le ski) et le suivent sur les pistes dans la mesure de leurs compétences dans l'activité.

- Pour les séjours avec nuitées, vérifier auprès du service AVS l'autorisation administrative de participer au séjour.

### ***C. En cas d'accident :***

Il est nécessaire de se renseigner au préalable sur la chaîne des secours prévue par chaque station.

**Se référer à la circulaire départementale concernant les accidents scolaires.**

### III. Les compétences en ski

#### EVALUATION DES COMPETENCES MOTRICES

<b>Niveau 1</b>		
<b>Je suis capable de...</b>	<b>Validation par l'élève</b>	<b>Validation par l'enseignant</b>
<i>Mettre seul mon équipement (Boucler chaussures et chausser ses skis)</i>		
<i>Me déplacer sur le plat (avancer, tomber, me relever seul)</i>		
<i>Glisser (droit, en chasse-neige, m'arrêter)</i>		
<i>Monter (en escalier, en canard)</i>		

<b>Niveau 2</b>		
<b>Je suis capable de...</b>	<b>Validation par l'élève</b>	<b>Validation par l'enseignant</b>
<i>Glisser sur une pente faible (en chasse-neige, en parallèle) + arrêt</i>		
<i>Piloter dans une pente faible (contrôler, tourner, enchaîner des virages)</i>		
<i>Emprunter le téléski (ne pas s'asseoir, trace directe, lâcher la perche...)</i>		

<b>Niveau 3</b>		
<b>Je suis capable de...</b>	<b>Validation par l'élève</b>	<b>Validation par l'enseignant</b>
<i>Recherche vitesse sur pente faible (Flexion et trace directe en parallèle)</i>		
<i>Suivre une trajectoire imposée (contrôler, enchaîner virages courts-longs)</i>		
<i>Traversées skis parallèles – soulever (alléger) ski amont.</i>		
<i>Maîtriser sa vitesse sur pente « importante » - « Fermer » les virages</i>		
<i>Construire ma propre trajectoire – Jouer au « moniteur ; faire la trace »</i>		
<i>Emprunter les téléski/télesiège – Remonter en pas du patineur</i>		

## COMPETENCES SOCIALES, CIVIQUES, AUTONOMIE : comportement du skieur

Je suis capable de...		Validation par l'élève	Validation l'enseignant
<b>Connaître et appliquer les consignes d'évolution en groupe</b>	<i>Dépasser à distance en assurant la sécurité du skieur aval.</i>		
	<i>M'arrêter en bord de piste. Respect règles d'arrêt en groupe</i>		
	<i>Ralentir aux croisements de pistes.</i>		
	<i>Attendre mon tour aux remontées, sans pousser, sans doubler</i>		
	<i>Adapter ma vitesse en fonction du groupe et de mon niveau.</i>		
	<i>Dégager rapidement la piste en cas de chute, ne pas rester au milieu et s'installer sur le côté.</i>		
<b>Adopter des attitudes d'entraide pour skier ensemble</b>	<i>Signaler, attendre, aider un élève qui ne suit pas, qui a chuté.</i>		
	<i>Aider un camarade pour son matériel.</i>		
	<i>Garder une distance de sécurité avec le skieur qui est devant.</i>		
<b>Connaître et respecter la signalétique des pistes et remontées mécaniques</b>	<i>Connaître et respecter les panneaux que je rencontre.</i>		
	<i>Connaître le nom de la piste, me repérer à l'aide des panneaux</i>		
	<i>Respecter les règles aux remontées mécaniques</i>		
<b>Etre autonome et persévérant</b>	<i>Préparer, ranger mon matériel et mes affaires</i>		
	<i>Accepter de faire des efforts, être persévérant</i>		

#### IV.

### FICHE DE LIAISON ET SECURITE DES ELEVES

Ecole :	Enseignant :	N° tél (obligatoire) :
Classe :	Nb d'inscrits sur le groupe :	

+ **Nom de l'intervenant (moniteur, parent agréé) :** .....

+ **Elèves de la classe bénéficiant d'un P.A.I** (et lieu où le moniteur peut trouver les médicaments le cas échéant)

NOM Prénom	NOM Prénom	NOM Prénom	NOM Prénom

+ **Elèves de la classe sans PAI mais demandant une vigilance santé particulière** (par exemple : allergie connue, fragilité due à un évènement récent, activité physique restreinte, etc.)

NOM Prénom	NOM Prénom	NOM Prénom	NOM Prénom

+ **Autres informations concernant la sécurité des élèves qui vous paraissent importantes :**

.....

.....

.....

.....



### Fiche groupe .....

classe de .....

NOM	Prénom
1.	
2.	
3.	
4.	
5.	
6.	
7.	
8.	
9.	
10.	
11.	
12.	
Tel enseignant :	
Tel moniteur :	

### Fiche groupe.....

classe de .....

NOM	Prénom
1.	
2.	
3.	
4.	
5.	
6.	
7.	
8.	
9.	
10.	
11.	
12.	
Tel enseignant :	
Tel moniteur :	

### Fiche groupe .....

classe de .....

NOM	Prénom
1.	
2.	
3.	
4.	
5.	
6.	
7.	
8.	
9.	
10.	
11.	
12.	
Tel enseignant :	
Tel moniteur :	

## V. La sécurité sur les pistes

Extraits «Mémento Prévention Hiver » sur [www.preventionhiver.sports.gouv.fr](http://www.preventionhiver.sports.gouv.fr)

### Adaptez sa vitesse et Respectez les autres



#### 1. RESPECTEZ TOUJOURS LES SKIEURS SITUÉS EN DESSOUS (EN AVAL) :

Ne gênez pas, par vos trajectoires, les skieurs situés en-dessous de vous.

Ils ne vous voient pas toujours arriver. C'est à vous d'anticiper.

#### 2. MAÎTRISEZ TOUJOURS VOTRE VITESSE ET VOTRE TRAJECTOIRE :

Adaptez-les à vos capacités techniques et physiques, au trafic, à la visibilité, à la difficulté de la piste et à l'état de la neige. Ralentissez notamment en traversant des zones pour débutants, près des files d'attente et en bas des pistes.

#### 3. NE VOUS ARRÊTEZ PAS N'IMPORTE OÙ :

Évitez de stationner dans les passages étroits ou derrière les bosses et restez toujours visible et prévisible pour les skieurs situés au-dessus de vous (en amont).

#### 4. RESPECTEZ LA SIGNALISATION SUR LES PISTES :

Pour votre sécurité, les pistes font l'objet d'un balisage et d'une signalisation spécifique. Respectez-les et, si besoin, informez-vous auprès des professionnels pisteurs-secouristes et conducteurs d'appareil.

Ne slalomez pas entre les balises : ce comportement vous exposerait à un risque de collision avec les autres usagers de la piste.

#### 5. RESPECTEZ LES PERSONNES HANDICAPÉES :

Certaines manœuvres peuvent être plus difficiles à effectuer en handiski, veillez à ne pas gêner les pratiquants.

### CLASSEMENT DES PISTES PAR NIVEAU DE DIFFICULTÉ :



Les pistes de ski alpin sont classées selon leur niveau de difficulté technique en quatre catégories identifiées par un code couleur. Des balises sont placées sur l'un des bords de la piste pour vous permettre de vous repérer. Elles sont numérotées par ordre décroissant et indiquent le nom de la piste sur laquelle vous évoluez.

En cas d'accident, le nom de la piste et le numéro de balise doivent être communiqués pour faciliter l'intervention des services de secours.

### SIGNALISATION SUR LE TRACÉ DES PISTES :



### SIGNALISATION À PROXIMITÉ IMMÉDIATE DE LA PISTE :



Découvrez, avec vos élèves, un jeu vidéo pédagogique « Skizzz Game » et apprenez les règles de sécurité à respecter sur les pistes et sur les remontées mécaniques : [www.preventionhiver.sports.gouv.fr/Pour-vos-enfants](http://www.preventionhiver.sports.gouv.fr/Pour-vos-enfants)

## VI. La tenue vestimentaire

### Ski Alpin

*Les élèves se refroidissent rapidement lors des remontées.*

*Prévoir d'être bien couvert. L'accumulation de plusieurs couches fines est préférable à un gros pull.*

- Pantalon et veste, ou combinaison, chauds et imperméables
- Collants et leggings (en cas de grand froid)
- Plusieurs sous-couches (sous-pull + polaire) – pas trop épais
- Chaussettes hautes et chaudes
- Gants épais et étanches (pas de petits gants fins ou en laine)
- Tour de cou (pas d'écharpe - sécurité)
- Masque (non rayé) (éviter les lunettes sous le casque)
- Crème solaire et protection pour les lèvres



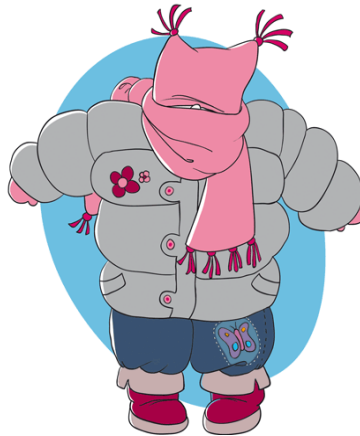
### Ski de Fond

*Les élèves sont très vite réchauffés.*

*Prévoir plusieurs couches pour leur permettre de se découvrir pendant l'activité et de se recouvrir à la fin.*

- Pantalon et veste, imperméables mais pas trop épais
- Plusieurs sous-couches (pas trop épais - pouvoir les enlever facilement)
- Chaussettes hautes mais pas trop épaisses
- Gants étanches (pas de petits gants fins ou en laine)
- Tour de cou (pas d'écharpe - sécurité)
- Lunettes de soleil (non rayées)
- Bonnet
- Crème solaire et protection pour les lèvres

PSYCHOSE GLAGLAPHOBIQUE HIVERNALE  
ET DÉBORDEMENTS VESTIMENTAIRES



### Pour le retour

Prévoir une tenue de rechange (à minima : pantalon + chaussettes)